

阜新高等专科学校单独招生考试

“工程造价” “建筑工程技术” 复习参考试题 A

一、单项选择题：（请选出下列各题中最符合题意的一个答案，并将其字母填入答题纸内）

- 1、()是指建设项目在可行性研究、立项阶段、由科研单位或建设单位编制，用以确定建设项目的投资控制额的基本建设造价文件。
A、投资估算 B、设计概算 C、施工图预算 D、投标报价
- 2、建筑工程计价方式有()和工程量清单计价。
A、传统定额 B、定额计价 C、工程计价 D、数值计价
- 3、多层建筑物按分层建筑面积的总和计算，首层按建筑物()以上水平投影面积计算；
A、结构内围 B、外墙勒脚 C、外墙散水 D、外墙
- 4、多层建筑物按分层建筑面积的总和计算，二层及二层以上按建筑物外围水平投影面积
计算；层高 \geq () 计算全面积，层高 $<$ () 计算 1/2 建筑面积。
A、2.1 2.1 B、2.2 2.2 C、2.4 2.4 D、1.2 1.2
- 5、砌筑工程量计算时，基础与墙（柱）身使用同一种材料时，以()为界，以下为基础，以上为墙（柱）身。
A、设计室内地面 B、设计室外地坪 C、基础顶标高 D、墙（柱）底标高
- 6、工程概算，一般由()编制。
A. 施工单位 B. 设计单位 C. 监理单位 D. 咨询公司
- 7、()指固定资产扩大再生产的新建、扩建、改建、恢复工程以及与之相连接的其他工作。
A. 工程建设 B. 工程造价 C. 市政工程 D. 建筑工程
- 8、()指在施工图设计阶段，根据施工图以及各种计价依据和有关规定编制施工图预算，它是施工图设计文件的重要组成部分。
A. 施工图预算 B. 修正概算 C. 工程结算 D. 工程预算
- 9、大型机械设备进出场及安拆费中费用应()。
A. 企业管理费 B. 规费 C. 施工机械 D. 措施费
- 10、整体面层、块料面层按设计图示尺寸面积计算，不扣除间壁墙和() m^2 ，以内柱垛附墙烟囱及空洞所占面积，门洞、空圈、暖气包槽和壁龛的开口部分的工程量并入相应的面层计算。
A. 0.6 B. 0.3 C. 0.1 D. 0.2
- 11、预算定额是按照()编制的。
A. 行业平均水平 B. 社会平均水平 C. 行业平均先进水平 D. 社会平均先进水平
- 12、整体楼梯的工程量分层按水平投影面积以平方米计算。不扣除宽度小于()
mm 的楼梯井空隙。
A. 200 B. 500 C. 600 D. 100

- 13、实木门扇制作安装（ ）。
A. 按洞口面积 B. 按扇外围面积 C. 按“扇”计算 D. 按单面面积计算
- 14、踢脚线工程量除可以按面积计算外、还可以按（ ）计算。
A. 体积 B. 数量 C. 延长米 D. 单位
- 15、柱面抹灰工程量按设计图示柱断面周长乘以高度以（ ）计算。
A. 面积 B. 体积 C. 数量 D. 延长米
- 16、按照工程造价的含义之一，理解工程造价正确的是（ ）。
A. 工程价值 B. 工程价格 C. 工程成本 D. 建筑安装工程价格
- 17、工程之间千差万别，在用途、结构、造型、坐落位置等方面都有很大的不同，这体现了工程造价（ ）的特点。
A. 动态性 B. 个别差异性 C. 层次性 D. 兼容性
- 18、工程实际造价是在（ ）阶段确定的。
A. 招投标 B. 合同签订 C. 竣工验收 D. 施工图设计
- 19、设备购置费组成为（ ）。
A. 设备原价+运杂费 B. 设备原价+运费+装卸费
C. 设备原价+运费+采购与保管费 D. 设备原价+采购与保管费
- 20、建筑安装费由（ ）组成。
A. 人工费、材料费、施工机具使用费、企业管理费、利润、规费和税金
B. 直接工程费、间接费、措施费和税金
C. 直接费、间接费、法定利润和税金
D. 直接工程费、间接费、法定利润和税金
- 21、在批准的初步设计范围内，施工过程中难以预料的工程，因变更而增加的费用在总概算中属于（ ）。
A. 基本预备费 B. 建筑安装工程费 C. 工程造价调整预备费 D. 其他直接费
- 22、固定总价是工程价款的一种结算方式，请选出使用于这种结算方式的工程（ ）。
A. 工期短、合同总价低 B. 工期长、合同总价低
C. 工期短、合同总价高 D. 工期长、合同总价高
- 23、当初步设计达到一定深度，建筑结构比较明确时，编制建筑工程概算可以采用（ ）。
A. 单位工程指标法 B. 概算指标法
C. 概算定额法 D. 类似工程概算法工期长、合同总价高。
- 24、下列方法中，属于设计概算审查方法的是（ ）。
A. 重点审查法 B. 分阶段审核法 C. 利用手册审核法 D. 联合会审法
- 25、设备及安装工程概算的编制方法主要有（ ）。
A. 扩大单价法、概算指标法、类似工程预算法
C. 预算单价法、综合指标法、设备价值百分比法
D. 预算单价法、扩大单价法、设备价值百分比法
- 26、按照合同计价方式划分承包方式中，承包方风险较大的是（ ）。
A. 固定总价合同 B. 固定单价合同 C. 可调价合同 D. 成本加酬金合同
- 27、我国《招标投标法》规定，依法必须进行招标的项目，其评委委员会人数应为（ ）人以上单数。
A. 3 B. 5 C. 7 D. 9

- 28、我国《招标投标法》规定，招标人和中标人应当自中标通知书发出之日起（ ）日内，按照招标文件和投标人的投标文件订立书面合同。
- A. 15 B. 30 C. 45 D. 60
- 29、工程结算编制的主体是（ ）。
- A. 建设单位 B. 施工单位 C. 监理单位 D. 审计单位
- 30、非承包商原因导致非关键线路上的某项工作延误，如延误时间小于该项工作的总时差，则对此项延误的补偿是（ ）。
- A. 业主即应给予工期延误，也应给予费用补偿
B. 业主一般不会给予工期延误，但给予费用补偿
C. 业主既不会给予工期延误，也不给予费用补偿
D. 业主一般不会给予工期延误，但可能给予费用补偿
- 31、施工中遇到恶劣天气的影响造成了工期和费用增加，则承包商（ ）。
- A. 只能索赔工期 B. 只能索赔费用 C. 二者均可 D. 不能索赔
- 32、根据合同文本，工程变更价款通常由（ ）提出，报（ ）批准。
- A. 工程师、业主 B. 承包商、业主 C. 承包商、工程师 D. 业主、承包商
- 33、承包商在干扰事件发生后的（ ）天内，将其索赔意向通知工程师。
- A. 28 B. 14 C. 7 D. 30
- 34、可以进行竣工验收的工程最小单位是（ ）。
- A. 分部分项工程 B. 单位工程 C. 单项工程 D. 工程项目
- 35、项目管理的三大目标是（ ）。
- A 范围、费用、进度 B 费用、进度、质量
C 投资、进度、质量 D 范围、投资、质量
- 36、设计进度主要是项目各个设计阶段的（ ）。
- A. 施工计划 B. 设计工作的招标计划
C. 设计图纸的出图计划 D. 总进度计划
- 37、双代号网络图中的虚线表示（ ）。
- A. 资源消耗程度 B. 工作的持续时间
C、工作之间的逻辑关系 D. 非关键工作
- 38、某工程桩基础施工过程中，由于操作平台的整体倒塌导致死亡 6 人，52 人重伤、直接经济损失达 112 万元。根据安全事故造成的后果，该事故属于（ ）。
- A 一般事故 B 重大事故 C 较大事故 D 特别重大事故
- 39、在双代号网络计划中，如果某节点既有内向箭线，又有外向箭线，那么该节点称为（ ）。
- A. 起点节点 B. 中间节点
C. 终点节点 D. 共有节点
- 40、下列施工索赔（ ）是按照索赔要求进行的。
- A. 工期索赔 B. 单项索赔 C. 总索赔 D. 多次索赔
- 41、施工质量保证体系的运行，应该按照（ ）的步骤展开。
- A 计划—处理—实施—检查 B 实施—处理—计划—检查
C 计划—实施—检查—处理 D 计划—检查—实施—处理
- 42、在网络计划中，关键线路说法正确的是（ ）。
- A 只能有一条关键线路 B 总时差为零的工作线路
C 自由时差为零的工作线路 D、关键线路中不能有虚工作
- 43、索赔发生的外部因素（ ）。

- A. 物价上涨 B. 合同缺陷 C. 业主违约 D. 工程变更
- 44、() 是带有规划性的轮廓设计, 它从技术和经济对建设项目做出全面规划和合理安排。
- A. 初步设计 B. 技术设计 C. 施工图设计 D. 深度设计
- 45、施工图预算确定的工程造价属于 ()。
- A. 理论价格 B. 计划价格 C. 政府指导价 D. 市场竞争价
- 46 下列属于单项工程是 ()。
- A. 教学楼 B. 土建工程 C. 暖通工程 D. 给排水工程
- 47、工程量清单报价属于 ()。
- A. 理论价格 B. 计划价格 C. 政府指导价 D. 市场竞争价
- 48、预算定额是按照 () 编制的。
- A. 行业平均水平 B. 社会平均水平
C. 行业平均先进水平 D. 社会平均先进水平
- 49、人工定额的两种表现形式为 ()。
- A. 时间定额和产量定额 B. 预算定额和概算定额
C. 概算定额和概算指标 D. 台班定额和材料定额
- 50、() 是确定预算定额消耗量指标的。
- A. 劳动定额、材料定额、机械台班定额
B. 国家统一劳动定额、国家统一基础定额
C. 现行施工规范、施工工艺
D. 施工企业实际投入的人材机数量
- 51、工程实际造价是在 () 阶段确定的。
- A. 招投标 B. 合同签订 C. 竣工验收 D. 施工图设计
- 52、施工预算是施工企业进行“两算”() 对比依据。
- A. 施工图预算与施工预算 B. 施工图预算与概算指标
C. 施工图预算与投资估算 D. 投资估算与概算指标
- 53、民用建筑包括居住建筑和公共建筑, 下面属于居住建筑的是 ()。
- A. 幼儿园 B. 疗养院 C. 宿舍 D. 旅馆
- 54、由 () 形成的骨架承重结构系统的建筑称之为框架结构建筑。
- A. 桩、梁、柱 B. 墙、梁、柱 C. 梁、柱 D. 梁、板、柱
- 55、地基中需要进行计算的土层称为 ()。
- A. 基础 B. 持力层 C. 下卧层 D. 人工地基
- 56、对砖混结构建筑, 下面哪种作法不能够提高结构抗震性能 ()。
- A. 钢筋混凝土过梁 B. 钢筋混凝土圈梁 C. 构造柱 D. 空心楼板
- 57、墙体按受力状况分为 ()。
- A. 承重墙, 空体墙 B. 内墙, 外墙
C. 实体墙, 空体墙, 复合墙 D. 承重墙, 非承重墙
- 58、在楼梯形式中, 不宜用于疏散楼梯的是 ()。
- A. 直跑楼梯 B. 两跑楼梯 C. 剪刀楼梯 D. 螺旋形楼梯
- 59、墙体按材料分为 ()
- A. 砖墙、石墙、钢筋混凝土墙 B. 砖墙、非承重墙
C. 实体墙、复合墙、空体墙 D. 外墙、内墙
- 60、建筑物的耐久等级为二级时其耐久年限为 () 年, 适用于一般性建筑。
- A. 50~100 B. 80~150

C. 25~50

D. 15~25

61、门的主要作用是（ ）。

A、交通联系 B、采光通风 C、隔音 D、保温

62、沉降缝的设置是为了（ ）。

A、建筑物过长，防止由于温度变化，致使材料产生变形和开裂
B、防治整个建筑物荷载大而沉降也大
C、由于建筑物过高防止由于温度变化致使材料产生变形和开裂
D、防止建筑物各部分荷载及地基承载力不同而产生的不均匀沉降

63、（ ）是带有规划性的轮廓设计，它是从技术和经济上对建设项目做出全面规划和合理安排。

A. 初步设计 B. 技术设计 C. 施工图设计 D. 深度设计

64、（ ）是建筑企业和建设单位签订承包合同、实行工程预算包干、拨付工程款和办理工程结算依据。

A. 投资估算 B. 设计概算 C. 施工图预算 D. 施工预算

65、工程造价中“其他项目”不包括（ ）。

A. 暂列金额 B. 暂估价 C. 总承包服务费 D. 规费

66、（ ）是施工企业按照承包合同和已完工程量向建设单位（业主）办理工程价清算的经济文件。

A. 投资估算 B. 工程结算 C. 施工图预算 D. 施工预算

67、预算定额是由（ ）组织编制、审批并颁发执行的。

A. 国家主管部门或其授权机关 B. 国家发展改革委员会
C. 国家技术管理局 D. 以上均可

68、劳动定额是建筑安装工人在正常的施工生产条件下，在一定的生产技术和生产组织条件下，在平均先进水平的基础上制定的，又称（ ）。

A. 人工定额 B. 概算定额 C. 施工定额 D. 预算定额

69、劳动定额分为产量定额和时间定额两类，产量定额和时间定额的关系是（ ）。

A. 相关关系 B. 独立关系 C. 正比关系 D. 为倒数

70、预算定额是按照（ ）编制的。

A. 行业平均水平 B. 社会平均水平 C. 行业平均先进水平 D. 社会平均先进水平

71、概算定额是在预算定额的基础上，根据有代表性的建筑工程通用图等资料，进行综合、

扩大和合并而成，因此，建筑工程概算定额亦称为（ ）。

A. 概算指标 B. 综合结构定额 C. 扩大结构定额 D. 补充定额

72、人工定额的两种表现形式为（ ）。

A. 时间定额和产量定额 B. 预算定额和概算定额
C. 概算定额和概算指标 D. 台班定额和材料定额

73、（ ）是预算定额编制的依据。

A. 现行劳动定额和施工定额 B. 现行概算定额和概算指标
C. 综合预算定额 D. 补充定额

74、概算定额是在（ ）的基础上，根据有代表性的建筑工程通用图和标准图等资料，进行综合、扩大和合并而成。

A. 概算指标 B. 投资估算指标 C. 预算定额 D. 施工定额

- 75、材料消耗定额不包括（ ）。
 A. 直接用于建筑安装工程上的材料 B. 不可避免的施工操作损耗
 C. 不可避免产生的施工废料 D. 生产过程中不可避免产生的废料
- 76、根据（ ）确定预算定额消耗量指标。
 A. 劳动定额、材料定额、机械台班定额
 B. 国家统一劳动定额、国家统一基础定额
 C. 现行施工规范、施工工艺
 D. 施工企业实际投入的人材机数量
- 77、工程建设定额按照反映的生产要素消耗内容可分为劳动定额、材料定额和（ ）。
 A. 预算定额 B. 机械台班消耗定额 C. 概算定额 D. 施工定额
- 78、（ ）既是企业投标报价的依据，也是企业控制施工成本的基础。
 A. 预算定额 B. 施工定额 C. 劳动定额 D. 概算定额
- 79、按定额的不同用途分类，定额可划分为（ ）。
 A. 劳动定额、材料消耗定额、机械台班消耗定额
 B. 全国统一定额、地区统一定额、行业定额、企业定额、补充定额
 C. 施工定额、预算定额、概算定额、概算指标、投资估算指标
 D. 建筑工程定额、设备安装定额、建筑安装工程费用定额、工程建设其他费用定额
- 80、概算定额的编制步骤不包括（ ）
 A. 审查定额阶段 B. 编制初稿阶段 C. 平衡调整阶段 D. 准备工作阶段

二、判断题

- 1、预算定额的作用是对设计项目进行技术经济分析和比较的基础资料之一。（ ）
- 2、资估算一般分为建设项目、单项工程、单位工程三个层次（ ）
- 3、投资估算进度应满足控制初步设计概算的要素（ ）
- 4、三级概算文件编制形式的组成内容有建设项目总概算、单项工程综合概算、单位工程概算（ ）
- 5、在可行性研究阶段需要进行的工程预算工作是设计概算（ ）
- 6、可行性研究阶段，投资估算精度要求高，需采用相对详细的投资估算方法指标估算法（ ）
- 7、概算指标是基本建设管理部门编制投资估算和编制基本建设规划，估算主要材料用量计划的依据（ ）
- 8、工程实际造价是在竣工验收阶段确定的（ ）
- 9、工程竣工验收报告经发包人认可后 15 天内，承包方向发包方递交竣工结算报告及完整的结算资料，双方按照协议书约定的合同价款及专用条款约定的合同价款调整内容，进行工程竣工结算（ ）
- 10 在网络计划中，关键线路说法正确的是只能有一条关键线路（ ）
- 11、工结算报告的审查时限必须严格按《建设工程价款结算暂行办法》的规定执行（ ）。
- 12、工程完工后，发、承包双方应在合同约定时间内办理竣工结算。（ ）
- 13、某分项工程发包方的估计工程量为 180m²，合同单价为 18 元/m³，实际工程量超过估计工程量的 10%时调整单价，单价调为 16 元/m³，实际完成工程量 2100m²该分项工程款为 37560 元。（ ）

- 14、竣工结算的方式有单项工程竣工结算。 ()
- 15、施工图预算是建设工程经济效益的全面反映，是项目法人核定各类新增资产价值、办理其交付使用的依据。 ()
- 16、竣工决算报告的汇总与编制一般由建设单位完成。 ()
- 17 竣工决算是由决算说明书、竣工财务决算报表、工程竣工图和工程竣工造价对比分析表组成。 ()
- 18、建设项目竣工决算应包括从开工到竣工验收全部实际费用。 ()
- 19、规费项目清单应按照养老保险费、失业保险费、医疗保险费。 ()
- 20、采用工程量清单方式招标，工程量清单作为招标文件的组成部分，其准确性和完整性由招标人负责。 ()

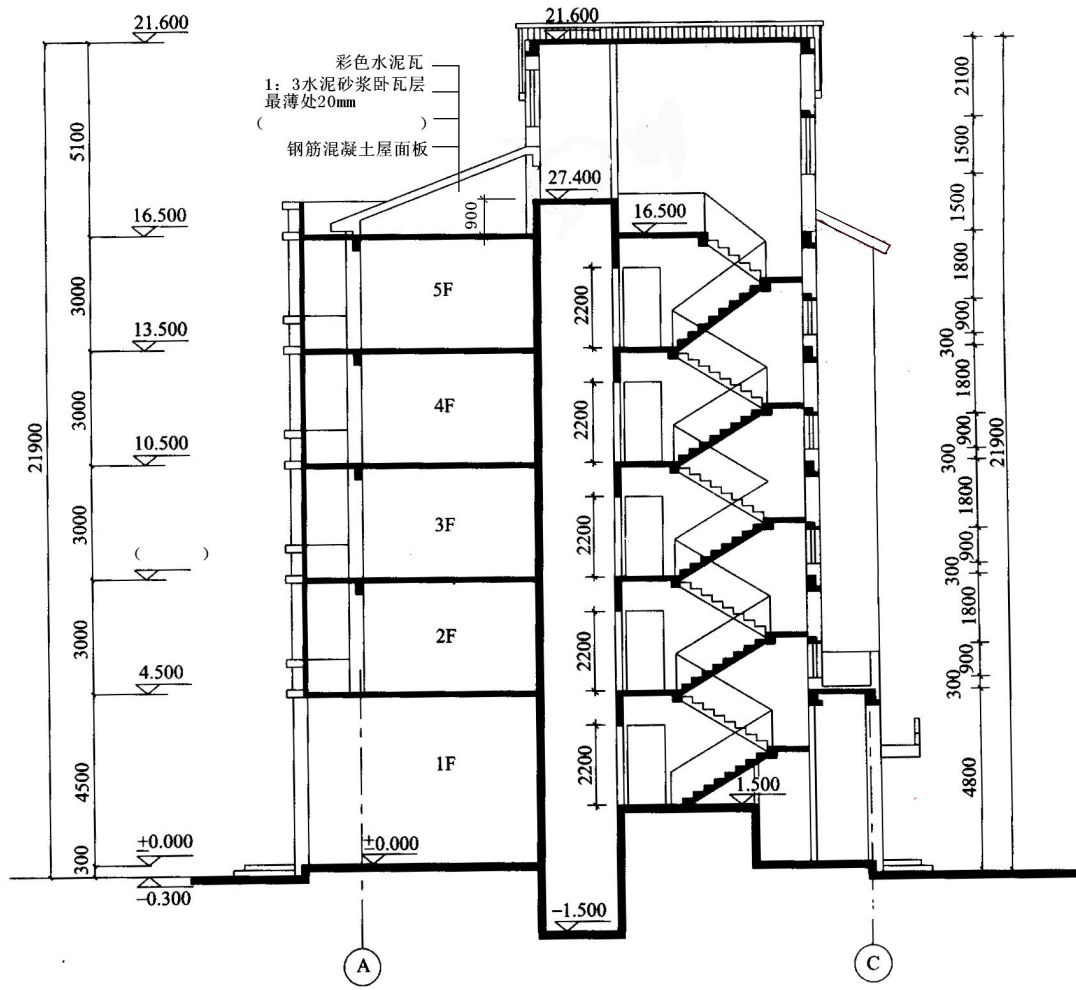
三、简述题

- 1、耐火极限
- 2、建筑模数

四、识图题

识读建筑图：（每小题 2 分，共 30 分）

- 1、补全该施工图 3F 处的楼面标高。
- 2、本工程的室外踏步，共有 级，每级踏步高度 mm。
- 3、该工程图的室内标高有一处错误，请改正。
- 4、顶层楼梯间的窗户的高度是 m。
- 5、该工程建筑总高度自室外地面起为 m，楼梯间屋顶高程 m。
- 6、从该剖面图中可知从二层到五层的层高均为 m。
- 7、该剖面图中的楼梯入口处的门斗高度为 m，电梯井各层门洞高度为 m。



22年单招考

参考答案

一、单项选择题：

题号	1	2	3	4	5	6	7	8	9	10
答案	A	B	B	B	A	B	A	A	D	D
题号	11	12	13	14	15	16	17	18	19	20
答案	B	B	B	C	A	B	B	C	A	A
题号	21	22	23	24	25	26	27	28	29	30
答案	A	A	C	C	C	A	B	B	B	D
题号	31	32	33	34	35	36	37	38	39	40
答案	C	B	A	B	C	C	C	C	B	A
题号	41	42	43	44	45	46	47	48	49	50
答案	D	B	A	A	C	A	D	B	A	A
题号	51	52	53	54	55	56	57	58	59	60
答案	C	A	C	C	B	D	D	D	A	A
题号	61	62	63	64	65	66	67	68	69	70
答案	A	D	A	C	D	B	A	A	D	B
题号	71	72	73	74	75	76	77	78	79	80
答案	C	A	A	C	D	A	B	B	C	C

二、判断题：

题号	1	2	3	4	5	6	7	8	9	10
答案	X	√	√	√	X	√	√	√	X	X
题号	11	12	13	14	15	16	17	18	19	20
答案	X	√	√	√	X	√	√	X	√	√

三、简述题

1、耐火极限

是指任一建筑构件在规定的耐火试验条件下，从受到火的作用时起，到失去支持能力或完整性被破坏或失去隔火作用时为止，这段抵抗火作用的时间，一般以小

时计。

2、建筑模数

建筑模数是指选定的尺寸单位，以及作为尺度协调中的增值单位。

四、识图题

识读建筑图：（每小题 2 分，共 30 分）

- 1、补全该施工图 3F 处的楼面标高。 7.500 .
- 2、本工程的室外踏步，共有 2 级，每级踏步高度 150 mm。
- 3、该工程图的室内标高有一处错误，请改正 17.400
- 4、顶层楼梯间的窗户的高度是 1.50 m。
- 5、该工程建筑总高度自室外地面起为 21.900 m，楼梯间屋顶高程 21.600 m。
- 6、从该剖面图中可知从二层到五层的层高均为 3.00 m。
- 7、该剖面图中的楼梯入口处的门斗高度为 4.800 m，电梯井各层门洞高度为 2.20m。